

Obuv

Jak vybrat správnou velikost obuvi

Dříve než si obuv objednáte, dejte pozor na rozdílnost chodidel u jednoho člověka, jedno z chodidel bývá obvykle delší! Vybírejte obuv o pět centimetrů v šířce, než je délka Vaší v šířce nohy.

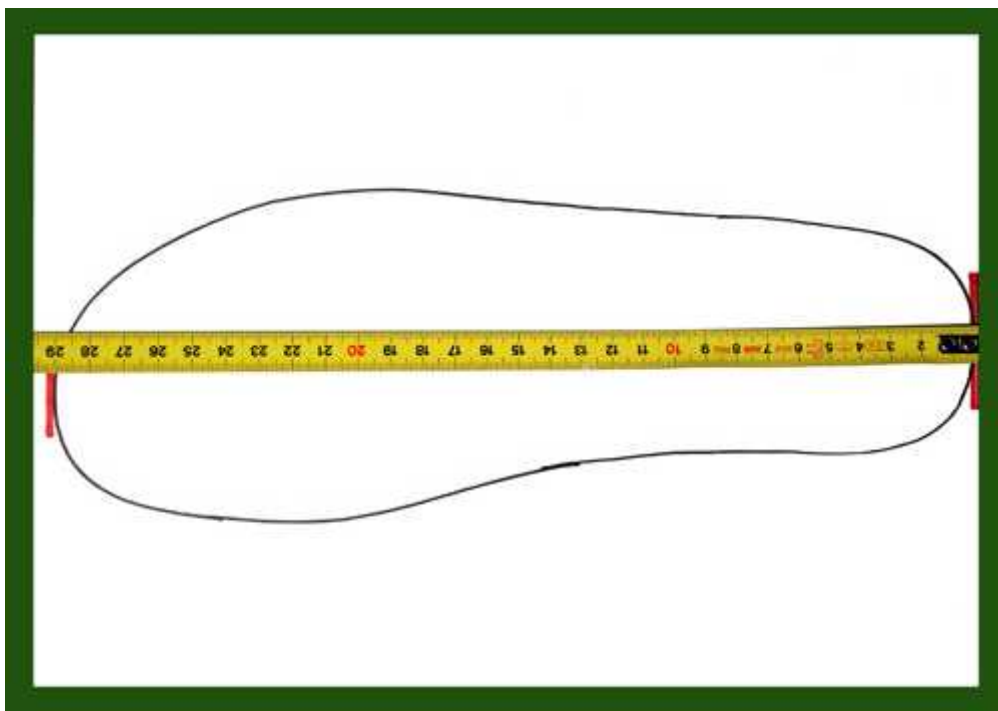
Jak si správně změřit nohu:

potřebujete si tužku, papír a pravítko

papír položte těsně ke zdi, bosou nohou (lépe v ponožce) si stoupnete patou ke zdi a zlehka se jí dotýkejte a v nejdelším místě narýsujete čáru (viz obrázek)



podle narýsované čáry změřte délku nohy (viz obrázek)



totéž opakujte i s druhou nohou
 v tabulce si vyberte podle naměřené délky nohy v „cm“ odpovídající velikost obuvi
 v poznámce u objednávky uvádíte velikost bot, kterou běžně používáte a délku Vaší nohy,
 naměřenou dle našeho návodu.

Pánská tabulka velikostí:

Naměřená
 velikost

chodidla v mm	225	230	235	240	245	250	255	260	265	270	275
	280	285	290	295	300	305	310				

Evropské

velikosti	36-37	37-38	37,5-38	38-39	38,5-39	39-40	40-41	41-42	41,5-42
	42-43	42,5-43	43-44	44-45	45-46	46-47	47-48	47,5-48	48-49

Anglické

velikosti	3,5	4	4,5	5	5,5	6	6,5	7	7,5	8	8,5	9
	9,5	10	11	12	12,5	13						

Ve velikostech bot od jednotlivých výrobců bývají rozdíly! Podle naměřené délky Vaší nohy, Vám můžeme pomoci se správným určením velikosti Vámi vybrané obuvi.

Tabulky velikostí:

V současnosti se u nás nejčastěji používá následujících pět systémů značení obuvi: Systém značení obuvi
 Celá čísla P l čísla

MONDOPOINT (mm) 5 nebo 7,5 mm -

Metrický (cm) 10 mm 5 mm

Anglický (inch - palec)

Americký (inch - palec)

1/3 inch = 8,4mm

1/3 inch = 8,4mm

1/6 inch = 4,2mm

1/6 inch = 4,2mm

Francouzský (steh) 6,66 mm -

Mondo Point

Metrický centimetrový systém vychází z rozdílu 1 cm mezi celými čísly velikostí, mezi p 1 čísly 0,5 cm. Velikost obuvi se určuje, když se připočte k délce nohy v centimetrech 1 cm. Pro délku nohy 270 mm je stanovena velikost 28.

Značení Anglické

Anglický systém počítá v palcích (inch). 1 inch = 25,4 mm. Rozmezí mezi p 1 čísly odpovídá 1/6 palce (4,2 mm), mezi celými čísly pak 1/3 palce (8,4 mm). Pro délku nohy 270 mm je stanovena velikost 8.

Značení Evropské (francouzské)

Interval mezi velikostmi činí jeden francouzský steh (6,66 mm). Například pro nohu o délce 240 mm si musí zákazník koupit velikost 38.

Jak ošetřovat obuv

Péče o obuv:

Nesprávná, nebo nedostatečná údržba obuvi podstatně zkracuje její plnou funkčnost a životnost. Obuv používejte vždy řádně a šetrně, aby nedocházelo k pohybu nohy v botě a tím k poškození podrážek a vnitřní i patní stélky. Tkaničky můžete zavazovat až do posledního otvoru, aby nemohlo dojít k poškození textilních nebo kovových poutek. Po vyzutí obuv co nejvíce otevřete a uvolníte tkaničky.

Při používání kožené obuvi může nastat při zvýšené potivosti nebo nadměrném provlhnutí obuvi změna její barvy.

Obuv čistěte vždy ručně. Používejte teplou vodu, mýdlo a jemný kartáček. Nikdy nepoužívejte žádný prací prostředek!

Obuv s povrchem z jemné (broušené) kůže čistěte vždy jen v suchém stavu a pouze jemným kartáčkem, podrážku čistěte kartáčkem s vodou. Usouškovou podrážku nenamáčeme, pouze přetřeme vlhkým hadříkem a použijeme speciální přípravku na čištění kožené podrážky.

Při sušení nevystavujte obuv nikdy přímému působení zdroje tepla, jako jsou například radiátory, ohřívák nebo prudké sluneční světlo. Doporučíme vycpat boty novinovým papírem a nechat uschnout při pokojové teplotě.

Poté obuv naimpregnujeme prostředky, které chrání obuv proti vlhkosti a znečištění. Pro správnou údržbu a dlouhotrvající funkčnost doporučujeme používat impregnační přípravky REVIVEX. Uchovávají a obnovují impregnační potěbnou k zachování prodyšnosti výrobku. Nanášejte na vlhkou obuv nátěrem, nebo nastříkáním pomocí aplikátoru. Doporučíme nechat působit přes noc vyschnout.

Textilní obuv ošetříme za sucha kartáčováním, čistícími a barvicími spreji na textil. K ošetřování je vhodné používat doporučené přípravky, mezi které patří i nový sprej, který čistí do hloubky a oživuje barvy.

Materiál obuvi:

Obrazové znaky (piktogramy) materiálů použitých v hlavních částech obuvi

Symbol Popis

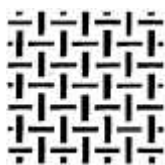
Use



Povrstvená use



Textilie



Ostatní materiály



Vrch



Podšívka a stélka



Podešev



Use (Kůže)

Je prodyšná, měkká, má velmi dobré absorpční vlastnosti a je schopna se přizpůsobit individuálnímu tvaru nohy. Nejčastěji používaný přírodní materiál s ideálními vlastnostmi pro výrobu obuvi.

Nubuk, velur (semiš) – je use broušená po líci nebo po rubu. Ošet ujte pryžovým kartá kem a p ípravky, které jsou ur ené pro vlasové usn . Tyto p ípravky oživují barvu a mohou být barevné nebo bezbarvé. Nikdy nekrémujte!

Hladká – use s jemn strukturovaným povrchem s malými póry. Obuv zbavte ne istot a vyt ete do sucha. Používejte vhodný krém požadovaného odstínu a vylešt te.

Povrstvená – use , která má na povrchu nanesenou í p ipojenou vrstvu fólie, nebo plastu. Tento materiál otírejte vlhkým had íkem a ut ete do sucha, nebo použijte prost edky ur ené k ošet ení syntetických materiál .

Syntetické materiály

PVC, PU, pryž - plasty, koženky, poromery - tyto materiály svým vzhledem asto p ipomínají use , ale jejich vlastnosti nedosahují kvality p írodních usn í - prodyšnost, absorpce, p izp sobivost.